

BRUKSANVISNING VENTILATOR BV 917

BEHA

BEHA ELEKTRO A.S Lunedalen 51, 3940 PORSGRUNN
Internett: www.beha.no E-post: post@beha.no

SLIK BRUKES VENTILATOREN:

Funksjon (fig. 1)

Kombinert trykk-vri bryter for hastighet og belysning

A - Vribryter for ventilatormotor.

B - Trykknapp for belysning

Benytt hastighet 2 ved normal matlagning, hastighet 3 ved høy osutvikling, og hastighet 1 ved etterventilasjon.

Der er ikke tillatt å flambere under ventilatoren. Tilstrekkelig med luft må tilføres rommet når ventilatoren benyttes samtidig med produkter som bruker annen energi enn elektrisk energi, f.eks. gass topp, gass varmeovner, ved/oljefyr etc.

VEDLIKEHOLD

Rengjøring

Ventilatoren tørkes av med en fuktet vaskeklut og såpe. Filteret bør rengjøres ca. 2 ganger pr. måned ved normalt bruk. Filter og viftehjul kan tas løs ved rengjøringen. Ta løs filterkassetten ved å trykke inn sneppene i framkant. Ta ifra hverandre filteret og frigjør filterduken ved å løsne filterholderen, **fig. 2**. Bløtlegg filterduken og filterkurven i varmt vann blandet med oppvaskmiddel. Filterkassetten (med filter) kan også vaskes i oppvaskmaskin. Noen ganger pr. år bør ventilatoren rengjøres innvendig. Ta løs innsugningsringen, dra deretter viftehjulet løs fra motoren, **fig. 3**. Tørk innvendig med fille fuktet i såpevann. Viftehjulet og innsugnings-ringen vaskes i oppvaskmaskin eller ved bløtlegging i såpevann. Viftehjulet og innsugningsringen trykkes opp på plass etter rengjøringen. Sett tilbake filterkassetten og trykk opp slik at den låses fast i sneppene.

Fare for brann kan oppstå hvis ikke ventilatoren gjøres ren så ofte som angitt.

Bytte av lysrør

Lampeglasset løsnes ved å trykke sneppene mot fronten, **fig 4**. Lysrøret er nå tilgjengelig for bytte. (Lysrør med sokkel G 23).

HVIS VENTILATOREN IKKE VIRKER

Service

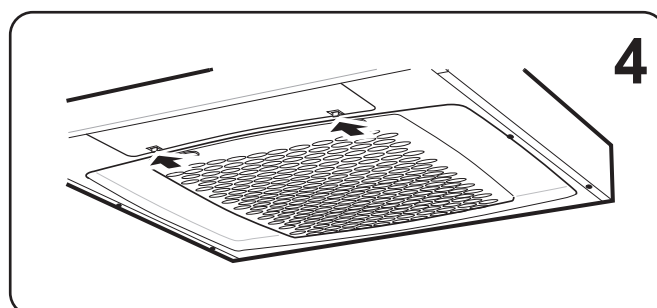
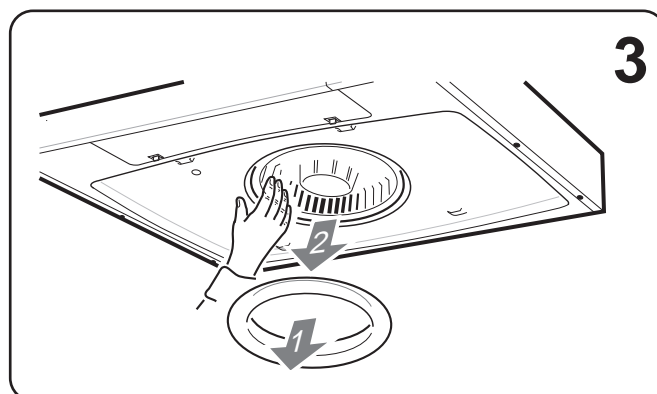
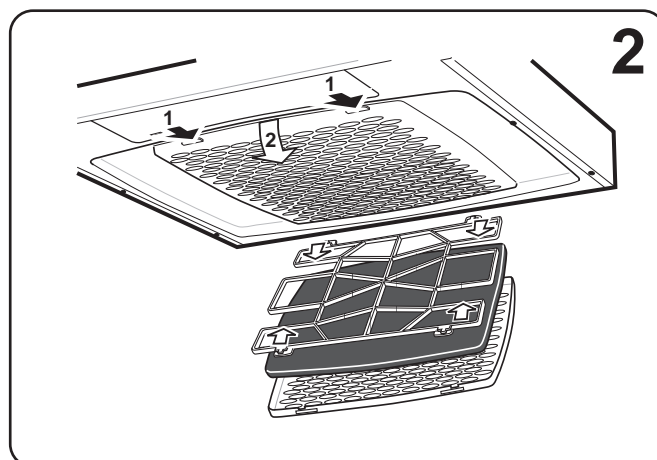
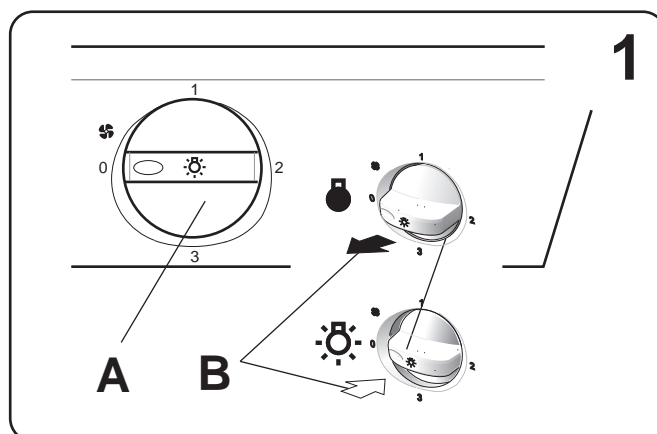
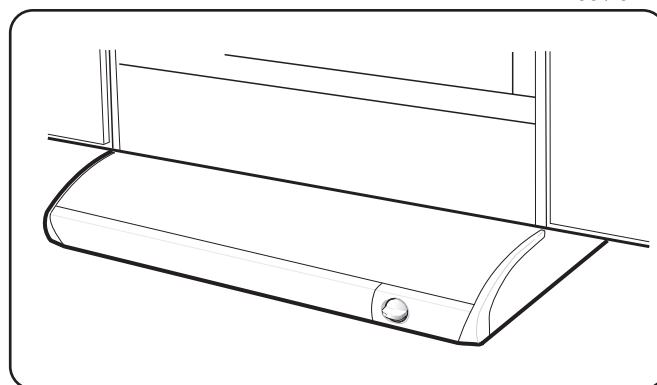
Kontroller at sikringen er hel. Prøv belysningen og alle hastigheter slik at du vet hva som ikke virker før serviceavdelningen kontaktes.

Garanti

Garanti i henhold til NEL's betingelser. Kjøpsdokument gis av forhandler.

Reklamasjonsordning

Reklamasjonsordning iflg. NEL's bestemmelser



TILBEHØR

Kanalsett for tilkobling til ventilasjonskanal, type BV 153

TEKNISKE DATA

Bredde: 60 cm
Øvrige mål: **se fig. 5**
El.tilkobling: 230 V jordet
Effekt: Motor 70 W
Belysning: Lysrør sokkel G 23, 11 W

INSTALLASJON

Utblåsningsluften kan ikke ledes inn i pipens røkekanal hvis denne brukes for oppvarming. Avledning av utblåsningsluften skal utføres i henhold til forskrifter fra berørt myndighet (Bygningskontrollen). Ventilasjonen av rommet må tilpasses slik at ventilatoren ikke lager problemer for andre pipetilsluttede oppvarmingssystem i huset.

Tilslutningsstuss, automatspjeld og skruer for montering leveres med inni ventilatoren. (Ta løs filteret, se fig. 2). Automatspjeldet benyttes for å minske eventuelt kaldras når ventilatoren ikke brukes.

OBS! Ved installasjon der separat grunn-ventilasjon ikke finnes, kappes spjeldet ved markeringen.

Fest stussen på ventilatoren, **fig. 6**. Plasser deretter spjeldet i stussen, **fig. 7**.

Montering av ventilatoren

Ventilatoren kan plasseres under eller innfelt i skaprekken, se framsiden respektiv **fig. 8**.

Avstanden mellom komfyr og ventilator må være minst 40 cm. Ved gasskomfyr økes avstanden til 65 cm.

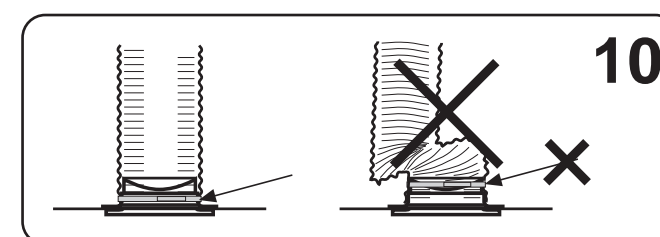
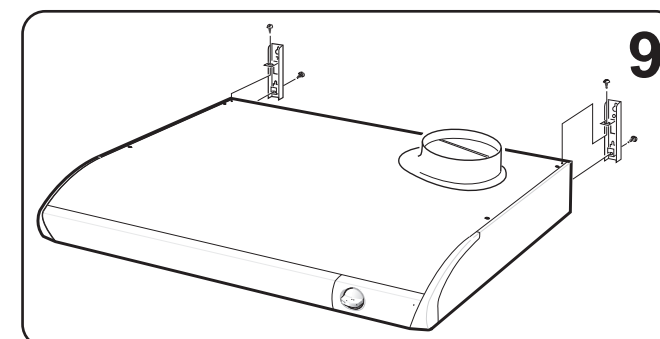
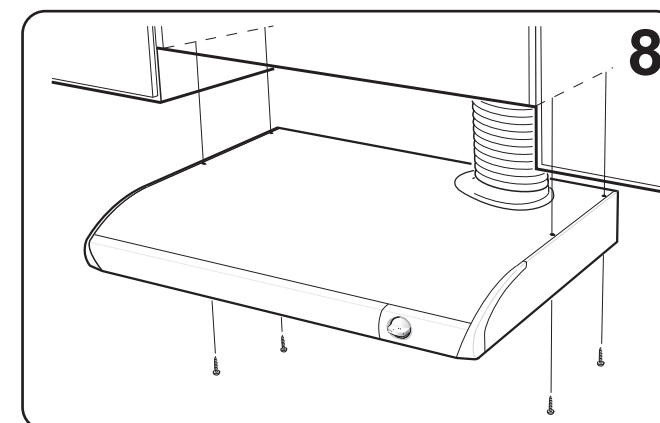
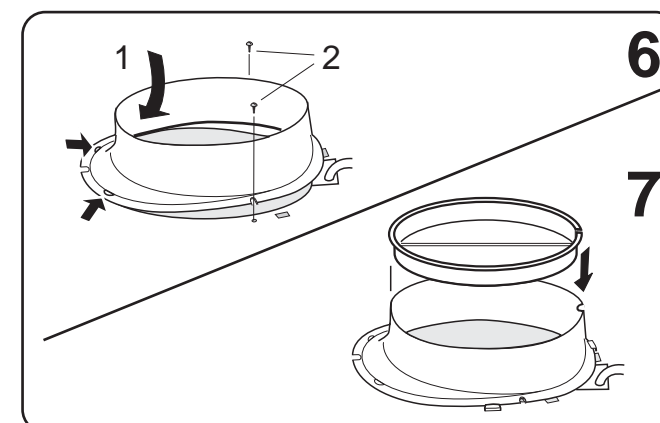
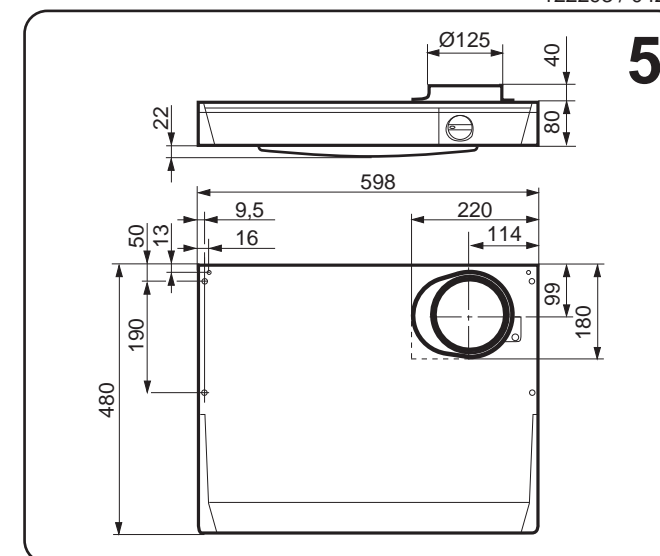
Ventilatoren kan også monteres ved hjelp av veggfester som medfølger, **fig. 9**.

Anvisning for montering av tilbehør følger disse.

Obs! Ved montering av fleksibel kanal, må denne være rett nærmest stutsen **fig 10**.

Elektrisk installasjon

Ventilatoren leveres med ledning og støpsel for tilkobling til jordet stikkontakt.



BEHA

BEHA ELEKTRO A.S Lunedalen 51, 3940 PORSGRUNN
Internett: www.beha.no E-post: post@beha.no

BRUKSANVISNING VENTILATOR BV 950

BEHA

BEHA ELEKTRO A.S Lundedalen 51, 3940 PORSGRUNN
Internett: www.beha.no E-post: post@beha.no

SLIK BRUKES VENTILATOREN:

Funksjon (fig. 1)

- A - Vri for hastighetsregulering av ventilatoren.
B - Trykk for belysning

Bruk hastighet 2, 3 eller 4 ved normal matlagning, og hastighet 5 ved stor osutvikling. Hastighet 1 benyttes ved etter/grunn-ventilasjon.

Der er ikke tillatt å flambere under ventilatoren. Tilstrekkelig med luft må tilføres rommet når ventilatoren benyttes samtidig med produkter som bruker annen energi enn elektrisk energi, f.eks. gass topp, gass varmeovner, ved/oljefyr etc.

VEDLIKEHOLD / Rengjøring

Ventilatoren tørkes av med en fuktet vaskeklut og såpe. Filteret bør rengjøres ca. 2 ganger pr. måned ved normalt bruk. Ventilatoren er utstyrt med en automatisk filterkontroll (AFC), se **fig 2 a**, som sitter til venstre på fronten. Hvis filteret ikke rengjøres i henhold til anbefalingen ovenfor, viser filterkontrollen rødt, og da er det behov for omgående rengjøring av filteret. Filter og viftehjul kan tas løs ved rengjøringen. Ta løs filterkassetten ved å trykke inn sneppene i framkant. Ta ifra hverandre filteret og frigjør metalltrådsfilteret ved å løsne filterholderen, **fig. 2 b**. Bløtlegg metalltrådsfilteret og filterkurven i varmt vann blandet med oppvaskmiddel. Filterkassetten (med filter) kan også vaskes i oppvaskmaskin. Noen ganger pr. år bør ventilatoren rengjøres innvendig. Ta løs innsugningsringen, dra deretter viftehjulet løs fra motoren, **fig. 3**. Tørk innvendig med fuktet i såpevann. Viftehjulet og innsugningsringen vaskes i oppvaskmaskin eller ved bløtlegging i såpevann. Viftehjulet og innsugningsringen trykkes opp på plass etter rengjøringen. Sett tilbake filterkassetten og trykk opp slik at den låses fast i sneppene.

Fare for brann kan oppstå hvis ikke ventilatoren gjøres ren så ofte som angitt.

Bytte lysrør

Lampeglasset løsnes ved å trykke sneppene mot fronten, **fig 4**. Lysrøret er nå tilgjengelig for bytte. (Lysrør med sokkel G 23).

HVIS VENTILATOREN IKKE VIRKER

Service

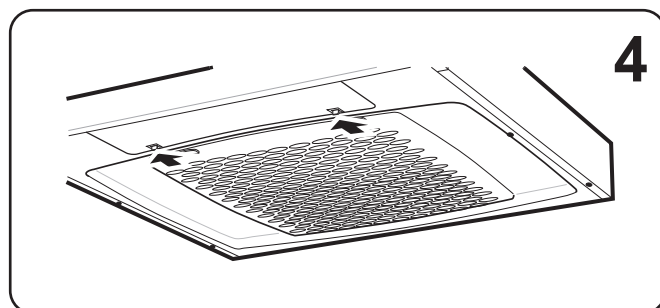
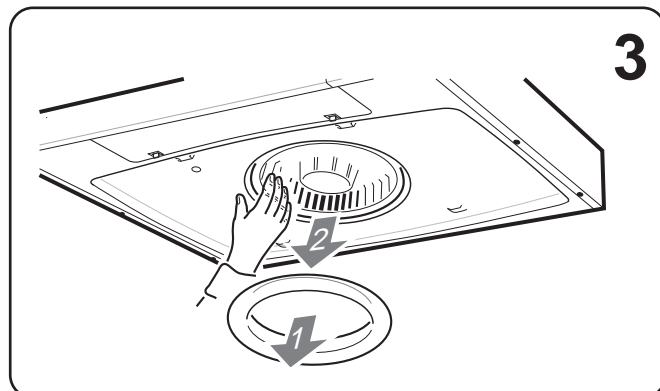
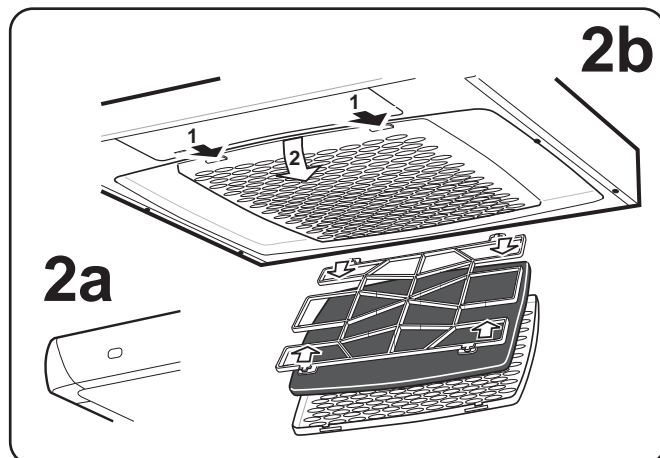
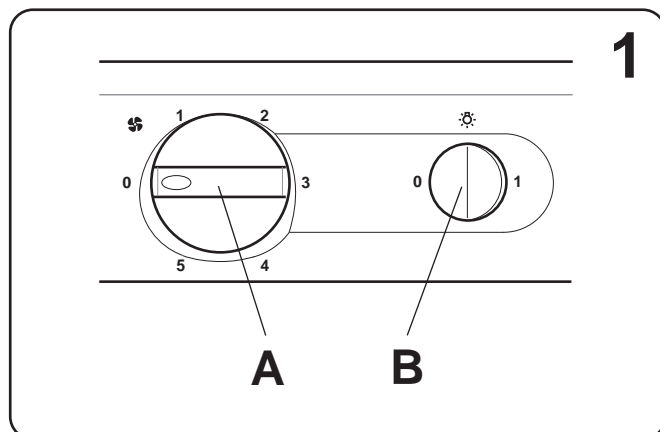
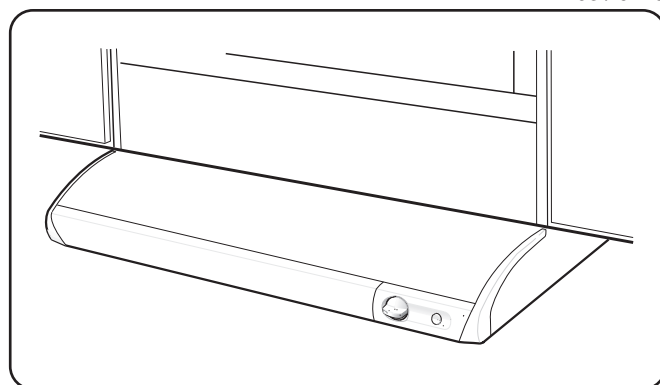
Kontroller at sikringen er hel. Prøv belysningen og alle hastigheter slik at du vet hva som ikke virker før serviceavdelingen kontaktes.

Garanti

Garanti i henhold til NEL's betingelser. Kjøpsdokument gis av forhandler.

Reklamasjonsordning

Reklamasjonsordning iflg. NEL's bestemmelser



TILBEHØR

Kanalsett for tilkobling til ventilasjonskanal, type BV 153

TEKNISKE DATA

Bredde: 50, 60 og 70 cm
Øvrige mål: se fig. 5
El.tilkobling: 230 V jordet
Effekt: Motor 70 W
Belysning: Lysrør sokkel G 23, 11 W

INSTALLASJON

Utblåsningsluften kan ikke ledes inn i pipens røkekanal hvis denne brukes for oppvarming. Avledning av utblåsningsluften skal utføres i henhold til foreskrifter fra berørt myndighet (Bygningskontrollen). Ventilasjonen av rommet må tilpasses slik at ventilatoren ikke lager problemer for andre pipetilsluttede oppvarmingssystemer i huset.

Tilslutningsstuss, automatspjeld og skruer for montering leveres med inni ventilatoren. (Ta løs filteret, se fig. 2). Automatspjeldet benyttes for å minske eventuelt kaldras når ventilatoren ikke brukes.

OBS! Ved installasjon der separat grunn-ventilasjon ikke finnes, kappes spjeldet ved markeringen.

Fest stussen på ventilatoren, **fig. 6**. Plasser deretter spjeldet i stussen, **fig. 7**.

Montering av ventilatoren

Ventilatoren kan plasseres under eller innfelt i skaprekken, se framsiden respektiv **fig. 8**.

Avstanden mellom komfyr og ventilator må være minst 40 cm. Ved gasskomfyr økes avstanden til 65 cm.

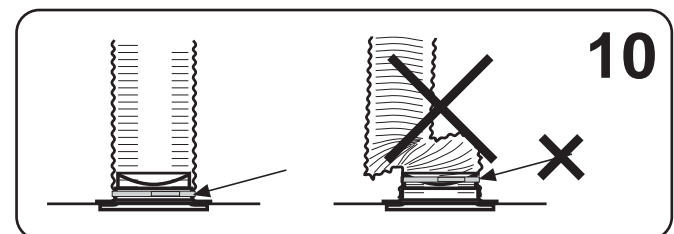
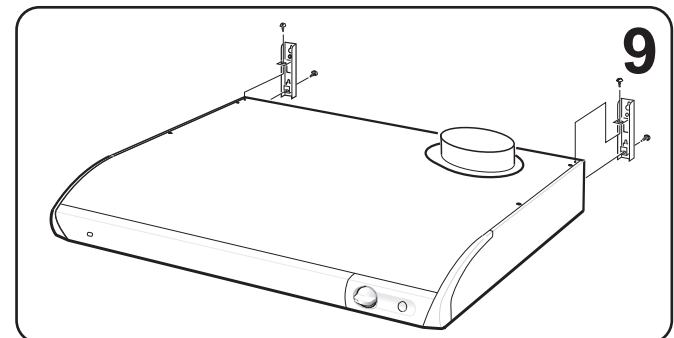
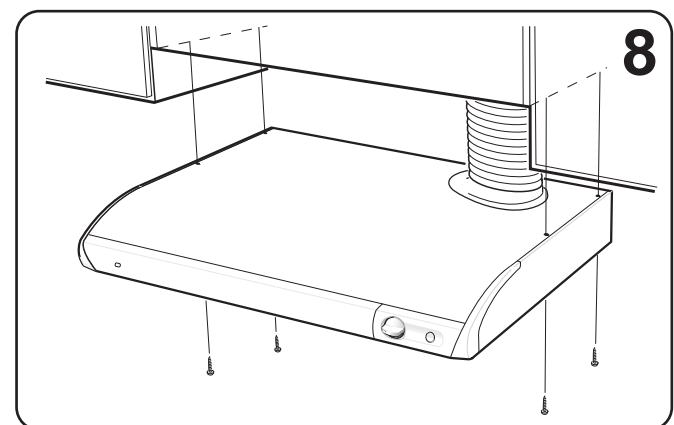
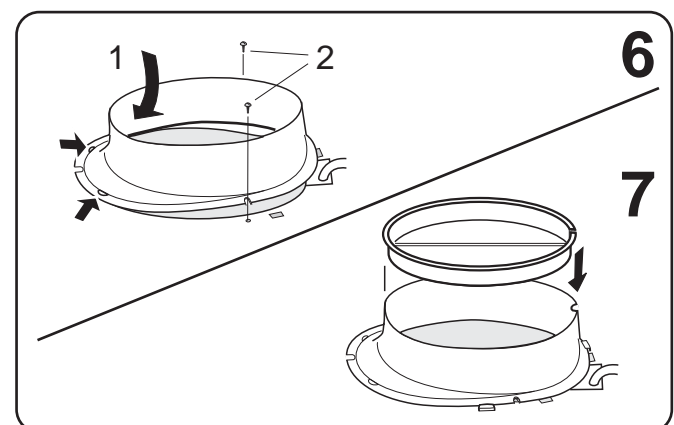
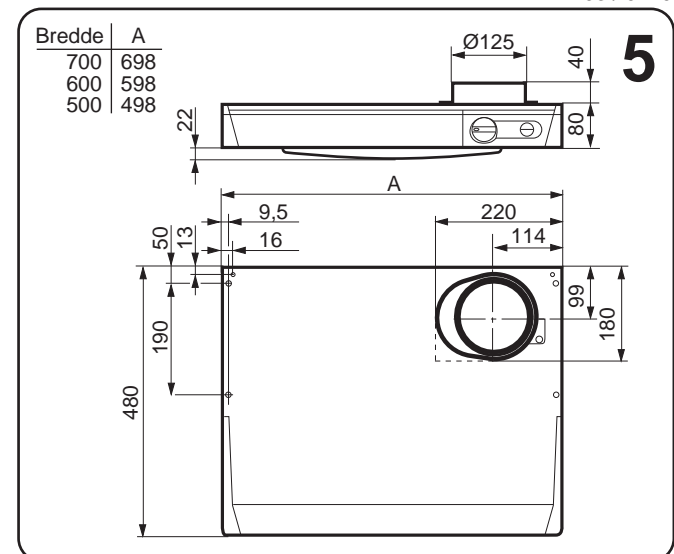
Ventilatoren kan også monteres ved hjelp av veggfester som medfølger, **fig. 9**.

Anvisning for montering av tilbehør følger disse.

Obs! Ved montering av fleksibel kanal, må denne være rett nærmest stutsen **fig 10**.

Elektrisk installasjon

Ventilatoren leveres med ledning og støpsel for tilkobling til jordet stikkontakt.



BEHA

BEHA ELEKTRO A.S Lundedalen 51, 3940 PORSGRUNN
Internett: www.beha.no E-post: post@beha.no